

**Resultaten Oudertevredenheidspeiling (OTP) KC Qworzo**

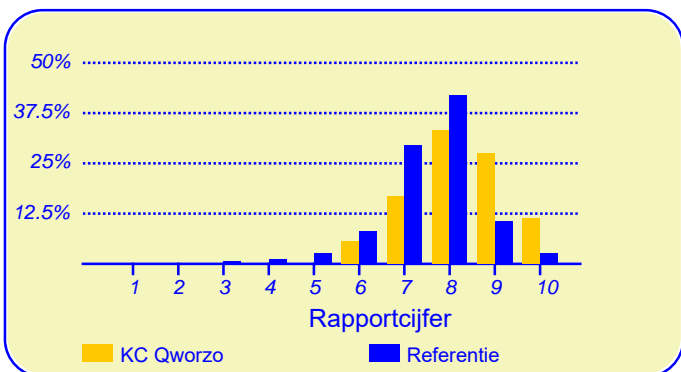
Enige tijd geleden heeft onze school KC Qworzo deelgenomen aan de oudertevredenheidspeiling. In heel Nederland hebben in totaal 275294 ouders en verzorgers bij circa 3415 metingen onder vergelijkbare scholen in dezelfde referentie-categorie (Referentie) aan deze peiling meegewerkt. Deze ouders dienen als referentiegroep.

Van onze school hebben achttien ouders en verzorgers de vragenlijst ingevuld. Er werden gegevens verzameld over dertien kinderen in de bovenbouw en over tien kinderen in de onderbouw (een ouder heeft niet aangegeven in welke groep het kind zit). Ten aanzien van de leerkracht konden de ouders voor elk van hun kinderen reageren.

Hoewel het bij onderzoek met een gering aantal respondenten de gewoonte is om te rapporteren in absolute aantallen worden hier de resultaten gepubliceerd met behulp van percentages. Hierbij moet bedacht worden dat een positief antwoord meer of minder een grote verschuiving in een percentage teweeg kan brengen.

**Ouders zijn over het algemeen zeer tevreden over de school**

De enquête geeft een duidelijk beeld van de tevredenheid van de ouders met de school van hun kinderen. Het gemiddelde rapportcijfer dat ouders in de referentiegroep aan de school van hun kind geven is 7.5. Onze school scoort daar boven met een gemiddelde van 8.2. De waardering van de ouders voor onze school is daarmee 'goed'.



In de grafiek hierboven worden de rapportcijfers die de ouders aan onze school geven vergeleken met de rapportcijfers die de ouders van andere scholen aan de school van hun kind geven.

Het gemiddelde rapportcijfer dat de ouders van onze school bij de vorige peiling gaven is 7.4. In de algemene waardering van de ouders is een forse stijging te bespeuren.

Van de ouders geeft 83 procent aan dat men zich goed

**Intermezzo: Ouderbetrokkenheid**

*Van de ondervraagde ouders en verzorgers van leerlingen van onze school is 67 procent soms of vaak actief als hulp-ouder of commissielid.*

thuis voelt op de school (in de referentiegroep is dit 86%). Verder zou 83 procent andere ouders aanraden hun kind naar onze school te sturen (vgl 76% in de referentiegroep). Volgens 72 procent van de ouders staat de school goed bekend; geen van de ondervraagde ouders gaf aan dat de school niet goed bekend stond.

Van de ouders is 94 procent tevreden over de vorderingen die hun kind maakt, geen van de ouders en verzorgers is ontevreden over de vorderingen. Dit is lager dan het aantal ontevredenen in de referentiegroep (7%).

**Ouders vinden 'Begeleiding' op school het belangrijkste**

Met behulp van de vragenlijst is ten aanzien van negen aspecten van het onderwijs nagegaan welke belang ouders daaraan hechten. Hieronder volgt een opsomming van de vijf aspecten die de ouders van onze school het belangrijkste vinden. Ter vergelijking is daarnaast de 'top vijf' in de referentiegroep opgenomen.

KC Qworzo:	Referentie:
1. Begeleiding	De leerkracht
2. Sfeer	Begeleiding
3. Schoolregels, rust en orde	Sfeer
4. De leerkracht	Persoonlijke ontwikkeling
5. Omgeving van de school	Contact met de school

Anders dan de ouders van de andere scholen in de analyse vinden de ouders van onze school 'begeleiding' het belangrijkste.

**Cijfer 8.2**

Resultaten van de ouderpeiling 'KC Qworzo/ Woldendorp'  
 Aantal respondenten: 18  
 Rapportcijfer: 8.2  
 Rapportcijfer bij de vorige peiling: 7.4  
 Eindoordeel van de ouderpeiling: 'Zeer tevreden'

Dit document werd automatisch gegenereerd mbv het software programma impactX dat door het Bureau voor praktijkgericht onderzoek is ontwikkeld. © 1993,2021.

## Schoolgebouw

Onze school scoort zeer goed in de rubriek 'Schoolgebouw'. De gemiddelde score van onze school is 3.6 op een schaal van 1 tot en met 4 (de gemiddelde score in de referentiegroep is 3.0).

Onze school wordt door de overgrote meerderheid van de ouders gewaardeerd ten aanzien van 'schoolgebouw'. (94% van de ouders is hierover tevreden.)

Ten aanzien van het onderwerp 'Schoolgebouw' noemden de ouders geen belangrijke kritiekpunten.

## Omgeving van de school

De ouders geven de waardering 'ruim voldoende' ten aanzien van 'Omgeving van de school'. De gemiddelde score van onze school is 3.0 op een schaal van 1 tot en met 4 (de gemiddelde score in de referentiegroep is 2.8).

Onze school wordt door de ouders ten aanzien van dit onderwerp niet 'extreem' hoog gewaardeerd

Minder tevreden zijn relatief veel ouders ten aanzien van 'speelmogelijkheden op het plein' (28%), 'de veiligheid rondom de school?' (22%) en 'veiligheid op het plein' (17%).

## Aandacht voor het kind/begeleiding

Onze school scoort zeer goed in de rubriek 'Begeleiding'. De gemiddelde score van onze school is 3.6 op een schaal van 1 tot en met 4 (de gemiddelde score in de referentiegroep is 3.1).

Onze school wordt door de overgrote meerderheid van de ouders gewaardeerd ten aanzien van 'omgang van de leerkracht met de leerlingen' (100%), 'de begeleiding van leerlingen?' (94%) en 'gepersonaliseerd leren' (94%). Daarnaast zijn veel ouders tevreden over 'aandacht voor pestgedrag' (83%).

Ten aanzien van het onderwerp 'Aandacht voor het kind/begeleiding' noemden de ouders geen belangrijke kritiekpunten.

## Sfeer

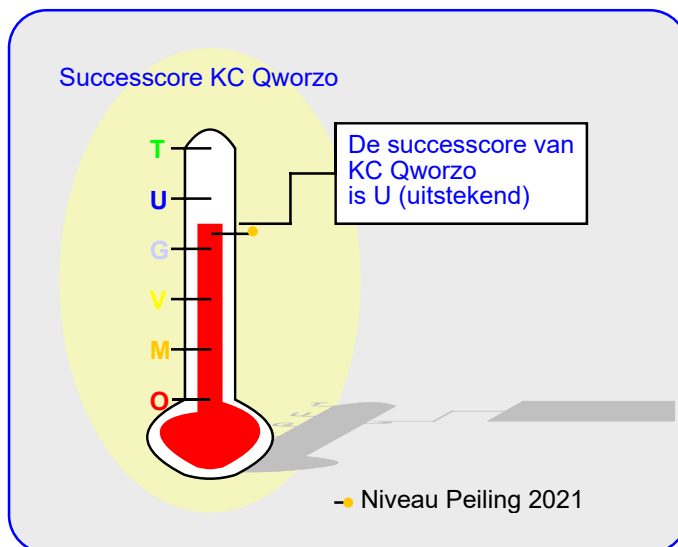
Onze school scoort zeer goed in de rubriek 'Sfeer'. De gemiddelde score van onze school is 3.6 op een schaal van 1 tot en met 4 (de gemiddelde score in de referentiegroep is 3.1).

Onze school wordt door de overgrote meerderheid van de ouders gewaardeerd ten aanzien van 'sfeer in de klas' (89%), 'omgang van de kinderen onderling' (89%) en 'aandacht voor normen en waarden' (89%). Daarnaast zijn veel ouders tevreden over 'rust en orde in de klas' (78%).

Ten aanzien van het onderwerp 'Sfeer' noemden de ouders geen belangrijke kritiekpunten.

## Aandacht voor ontwikkeling

Onze school wordt door de ouders goed gewaardeerd ten aanzien van 'Persoonlijke ontwikkeling'. De gemiddelde score van onze school is 3.4 op een schaal van 1 tot en met



4 (de gemiddelde score in de referentiegroep is 3.1).

Onze school wordt door de overgrote meerderheid van de ouders gewaardeerd ten aanzien van 'aandacht voor gymnastiek en bewegen' (100%), 'groei in ontwikkeling van het kind' (94%), 'aandacht voor sociaal-emotionele ontwikkeling' (94%), 'de mate waarin de school bijdraagt aan de vorming van het kind' (94%) en 'aandacht voor extra activiteiten' (89%). Daarnaast zijn veel ouders tevreden over 'aandacht voor creatieve vakken' (83%) en 'aandacht voor rekenen' (78%) en 'de aandacht voor werken met de computer en multimedia' (72%).

Minder tevreden daarentegen zijn relatief veel ouders ten aanzien van 'aandacht voor taal' (17%).

## Schooltijden

Onze school scoort zeer goed in de rubriek 'Schooltijden'. De gemiddelde score van onze school is 3.9 op een schaal van 1 tot en met 4 (de gemiddelde score in de referentiegroep is 3.3).

Onze school wordt door de overgrote meerderheid van de ouders gewaardeerd ten aanzien van 'huidige schooltijden'. (89% van de ouders is hierover tevreden.)

Ten aanzien van het onderwerp 'Schooltijden' noemden de ouders geen belangrijke kritiekpunten.

## Schoolregels en sociale veiligheid

Onze school wordt door de ouders goed gewaardeerd ten aanzien van 'Schoolregels, rust en orde'. De gemiddelde score van onze school is 3.4 op een schaal van 1 tot en met 4 (de gemiddelde score in de referentiegroep is 3.1).

Onze school wordt door de overgrote meerderheid van de ouders gewaardeerd ten aanzien van 'de mate waarin de medewerkers deze regels hanteren'. (89% van de ouders is hierover tevreden.) Daarnaast zijn veel ouders tevreden over 'kennis van de schoolregels' (83%) en 'bespreekbaarheid problemen rond pesten' (72%).

Minder tevreden daarentegen zijn relatief veel ouders ten

### Schoolregels en sociale veiligheid (vervolg)

aanzien van 'kennis van de anti-pest coordinator' (33%) en 'de duidelijkheid van het schoolbeleid rond pesten' (17%).

### De leerkracht

Onze school scoort zeer goed in de rubriek 'De leerkracht'. De gemiddelde score van onze school is 3.7 op een schaal van 1 tot en met 4 (de gemiddelde score in de referentiegroep is 3.4).

Van de achttien ouders en verzorgers werden vierentwintig reacties over de onderwerpen in dit blok verkregen.

Onze school wordt gezien de overgrote meerderheid van de reacties gewaardeerd ten aanzien van 'vakbekwaamheid van de leerkracht (op basis van individuele beoordeling)' (96%), 'inzet en motivatie van de leerkracht' (96%) en 'contact met de leerkracht' (92%).

Ten aanzien van het onderwerp 'De leerkracht' noemden de ouders geen belangrijke kritiekpunten.

### Contact met de school

Onze school wordt door de ouders goed gewaardeerd ten aanzien van 'Contact met de school'. De gemiddelde score van onze school is 3.4 op een schaal van 1 tot en met 4 (de

gemiddelde score in de referentiegroep is 3.1).

Onze school wordt door de ouders ten aanzien van dit onderwerp niet 'extreem' hoog gewaardeerd; het meest tevreden zijn de ouders over 'de zichtbaarheid van de directie voor de ouders' (83%) en 'mogelijkheid om met de directie af te spreken' (78%).

Minder tevreden zijn relatief veel ouders ten aanzien van 'de mate waarin de school luistert naar de ouders' (17%).

### Vensters voor Verantwoording

Onze school scoort zeer goed in de rubriek 'Vensters'. De gemiddelde score van onze school is 3.6 op een schaal van 1 tot en met 4 (de gemiddelde score in de referentiegroep is 3.4).

Onze school wordt door de overgrote meerderheid van de ouders gewaardeerd ten aanzien van 'de mate waarin het kind met plezier naar school gaat' (100%), 'de mate waarin het kind zich veilig voelt op school' (100%), 'het contact met de medewerkers van de school.' (100%), 'wat het kind leert op school' (100%), 'de vakbekwaamheid van de leerkrachten op school (op basis van een algemeen oordeel)' (100%), 'de opvoedkundige aanpak van de school' (94%), 'de aansluiting van de leerstof bij het niveau van het kind' (89%) en 'informatievoorziening over de school' (89%).

Minder tevreden daarentegen zijn relatief veel ouders ten aanzien van 'informatievoorziening over het kind' (22%) en

*In de tabel hieronder wordt een overzicht gegeven van de rapportcijfers voor de tien onderwerpen waarover de ouders vragen gesteld. De rapportcijfers zijn berekend op basis van de antwoorden op de vragen over het desbetreffende onderwerp. Het gemiddelde van deze rapportcijfers kan daarom afwijken van het rapportcijfer in paragraaf 2, dat de ouders aan de school in zij geheel gaven.*

#### Overzicht rapportcijfers KC Qworzo

Onderwerp:	Peiling 2023	Vorige peiling	Referentiegroep:
Vensters	8.8	8.2	8.1
Schoolgebouw	8.8	8.7	7.0
Omgeving van de school *	7.0	7.3	6.5
Begeleiding *	8.8	8.5	7.4
Sfeer *	8.7	8.4	7.4
Persoonlijke ontwikkeling	8.3	8.1	7.3
Schooltijden	9.6	9.3	7.8
Schoolregels, rust en orde *	8.2	8.3	7.3
De leerkracht *	9.1	8.4	8.3
Contact met de school	8.1	8.0	7.4

*De onderwerpen die gemerkt zijn met een asterisk (\*) worden door de ouders het belangrijkste gevonden.*

## Vensters voor Verantwoording (vervolg)

'de mate waarin het kind wordt uitgedaagd om zich maximaal te ontwikkelen' (17%).

### **Intermezzo: Ouders over onze school...**

*Van de respondenten is 61 procent van mening dat de ouders over het algemeen enthousiast over de school praten. Van de ouders is 11 procent minder enthousiast.*

### **Intermezzo: Algemene tevredenheid**

*Volgens (bijna) alle ouders (100%) gaat hun kind over het algemeen met plezier naar school.*

**Vergelijking met de andere scholen van het bestuur**

In deze paragraaf wordt een overzicht gegeven van de tevredenheid van de ouders met een kind op KC Qworzo in vergelijking met ouders met een kind op een van de scholen die tot ons bestuur behoren.

In de tabel hiernaast staan voor de belangrijkste onderwerpen in de vragenlijst de rapportcijfers vermeld. De rapportcijfers van zowel de ouders van onze school als die van de ouders van alle Marenland/Noordkwartier-scholen zijn met elkaar verbonden door een lijn. Aldus wordt een profielscore verkregen. Naarmate de lijnen verder uit elkaar liggen wijken de oordelen van de beide categorieën ouders sterker van elkaar af. Als de lijnen 'ver genoeg' van elkaar afliggen dan is het verschil 'significant' (zie elders op deze pagina). In de grafiek wordt dit aangeduid met een of twee asterisken (\*).

**Vijf belangrijke verschillen in waardering**

De mening van de ouders wijkt sterk af voor de volgende vijf onderwerpen: 'schooltijden' (p=0.00), 'schoolregels, rust en orde' (p=0.00), 'sfeer' (p=0.01), 'begeleiding' (p=0.01) en 'schoolgebouw' (p=0.02). Tussen haakjes staat steeds de overschrijdingskans vermeld.

In alle vijf gevallen zijn de ouders tevredener over de KC Qworzo.

Van zowel de ouders met een kind op onze school als die van alle Marenland/Noordkwartier-scholen worden hieronder de belangrijkste aandachtspunten in tabelvorm gepresenteerd.

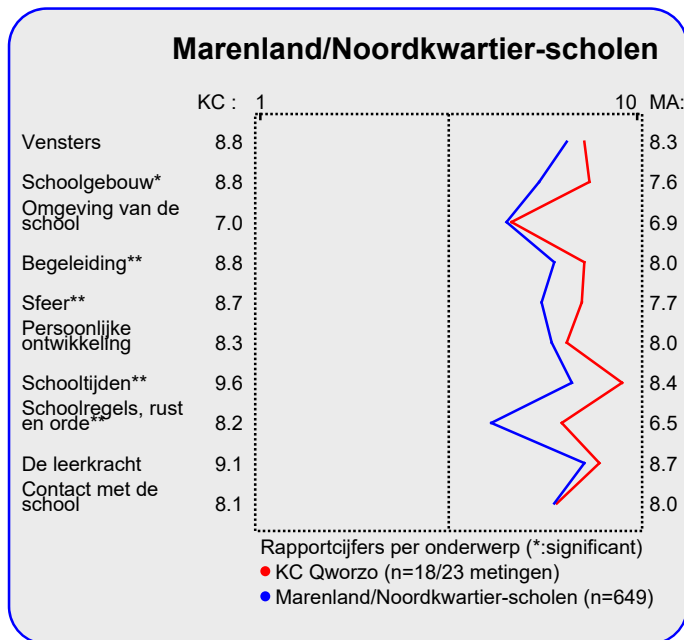
Voor een volledig overzicht van de aandachtspunten voor onze school wordt u verwezen naar de laatste pagina van de samenvatting.

Aandachtspunten KC Qworzo:	
1.	<i>kennis van de anti-pest coordinator (33%)</i>
2.	<i>speelmogelijkheden op het plein (28%)</i>
3.	<i>informatievoorziening over het kind (22%)</i>
4.	<i>de veiligheid rondom de school? (22%)</i>
5.	<i>uitdaging (17%)</i>
6.	<i>veiligheid op het plein (17%)</i>
7.	<i>aandacht voor taal (17%)</i>
8.	<i>duidelijkheid schoolbeleid rond pesten (17%)</i>
9.	<i>mate waarin ouders gehoord worden (17%)</i>

Naast de hierboven genoemde aandachtspunten scoort de school naar mening van de ouders hoog voor wat betreft de tevredenheid over de onderdelen plezier in schoolgaan (100%), veiligheid op school (100%), contact met medewerkers (100%), leereffect (100%) en vakbekwaamheid leer-

**Intermezzo: Wat is 'significant'?**

Een gemeten verschil in de profielscore kan door toeval ontstaan. De statistiek berekent de kans van dit 'toeval'. De overschrijdingskans (p) geeft de kans dat de waarderingen van de ouders toch gelijk zijn.



krachten (algemeen) (100%). Tussen haakjes staat steeds het percentage tevreden ouders dan wel het percentage positieve reacties vermeld.

De belangrijkste aandachtspunten voor de categorie Marenland/Noordkwartier-scholen staan hierna vermeld.

Aandachtspunten Marenland/Noordkwartier-scholen:	
1.	<i>kennis van de anti-pest coordinator (58%)</i>
2.	<i>de veiligheid rondom de school? (36%)</i>
3.	<i>duidelijkheid schoolbeleid rond pesten (35%)</i>
4.	<i>speelmogelijkheden op het plein (21%)</i>
5.	<i>aandacht voor pestgedrag (19%)</i>
6.	<i>schoolgebouw (18%)</i>
7.	<i>veiligheid op het plein (18%)</i>
8.	<i>informatievoorziening over de school (17%)</i>
9.	<i>informatievoorziening over het kind (17%)</i>
10.	<i>omgang van de kinderen onderling (15%)</i>

## Vergelijking Onderbouw/Bovenbouw

In deze paragraaf wordt in de vorm van een samenvatting een overzicht gegeven van de tevredenheid van ouders met een kind in de onderbouw (6 ouders) en die met een kind in de bovenbouw (13 ouders).

In de tabel hiernaast staan voor de belangrijkste onderwerpen in de vragenlijst de rapportcijfers vermeld. Op basis van de rapportcijfers is een profielscore verkregen. (Zie de vorige paragraaf voor een nadere omschrijving hiervan.) In de grafiek worden 'significante' verschillen aangeduid met een of twee asterisken (\*).

### Twee belangrijke verschillen in waardering

De mening van de ouders wijkt sterk af voor de volgende twee onderwerpen: 'begeleiding' (p=0.01) en 'schoolregels, rust en orde' (p=0.02). Tussen haakjes staat steeds de overschrijdingskans vermeld.

In alle twee gevallen zijn de ouders tevredener over de bovenbouw.

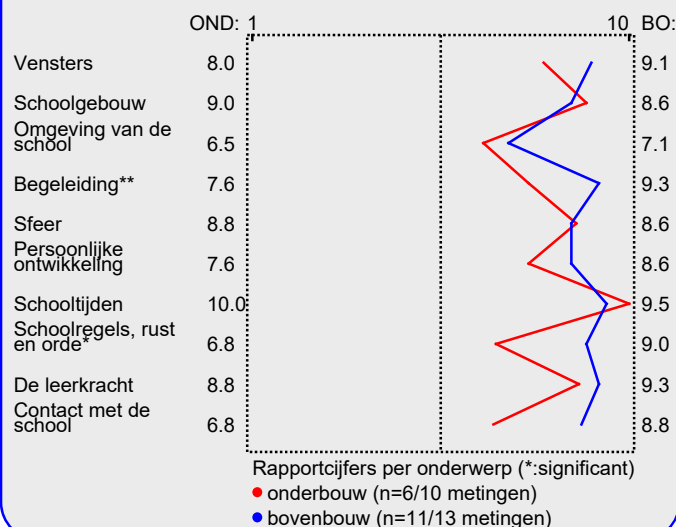
Van zowel de onderbouw als bovenbouw worden hieronder de belangrijkste aandachtspunten in tabelvorm gepresenteerd.

Hieronder volgen de vijftien belangrijkste aandachtspunten voor de onderbouw (van de eenentwintig).

Aandachtspunten Onderbouw:	
1.	<i>kennis van de anti-pest coordinator (67%)</i>
2.	<i>informatievoorziening over het kind (50%)</i>
3.	<i>speelmogelijkheden op het plein (50%)</i>
4.	<i>aansluiting op niveau (33%)</i>
5.	<i>uitdaging (33%)</i>
6.	<i>kennis van de schoolregels (33%)</i>
7.	<i>duidelijkheid schoolbeleid rond pesten (33%)</i>
8.	<i>bespreekbaarheid problemen rond pesten (33%)</i>
9.	<i>functioneren medezeggenschapsraad (33%)</i>
10.	<i>mate waarin ouders gehoord worden (33%)</i>
11.	<i>informatievoorziening over de school (17%)</i>
12.	<i>veiligheid op het plein (17%)</i>
13.	<i>de veiligheid rondom de school? (17%)</i>
14.	<i>de begeleiding van leerlingen? (17%)</i>
15.	<i>gepersonaliseerd leren (17%)</i>

Naast de hierboven genoemde aandachtspunten scoort de onderbouw hoog voor wat betreft de tevredenheid van ouders over de onderdelen plezier in schoolgaan (100%), veiligheid op school (100%), contact met medewerkers (100%),

### Profiel Onderbouw/Bovenbouw



leereffect (100%), vakbekwaamheid leerkrachten (algemeen) (100%), schoolgebouw (100%), omgang leerkracht met de leerlingen (100%), aandacht voor normen en waarden (100%), aandacht voor gymnastiek en bewegen (100%), huidige schooltijden (100%), vakbekwaamheid leerkracht/ individueel (100% van reacties) en inzet en motivatie leerkracht (100% van reacties). Tussen haakjes staat steeds het percentage tevreden ouders dan wel het percentage positieve reacties vermeld.

De bovenbouw wordt door de ouders erg gewaardeerd voor wat betreft plezier in schoolgaan (100%), veiligheid op school (100%), opvoedkundige aanpak (100%), contact met medewerkers (100%), leereffect (100%), aansluiting op niveau (100%), vakbekwaamheid leerkrachten (algemeen) (100%), de begeleiding van leerlingen? (100%), gepersonaliseerd leren (100%), omgang leerkracht met de leerlingen (100%), sfeer in de klas (100%) en aandacht voor rekenen (100%).

De aandachtspunten voor de bovenbouw staan hieronder vermeld.

Aandachtspunten Bovenbouw:	
1.	<i>de veiligheid rondom de school? (27%)</i>
2.	<i>speelmogelijkheden op het plein (18%)</i>
3.	<i>veiligheid op het plein (18%)</i>
4.	<i>aandacht voor taal (18%)</i>
5.	<i>kennis van de anti-pest coordinator (18%)</i>

### Intermezzo: Hoe relevant is 'significant'?

Een significant verschil geeft aan dat mag worden aangenomen dat twee scores zeer waarschijnlijk van elkaar verschillen. Of dat verschil 'groot' genoeg is, is ter beoordeling van de beleidsmakers.

**Vergelijking met vorige peilingen**

In deze paragraaf wordt een overzicht gegeven van de huidige mate van tevredenheid met de school van de ouders met een kind op KC Qworzo in vergelijking met de gemeten tevredenheid bij de vorige peiling.

In de tabel hiernaast staan voor de belangrijkste onderwerpen in de vragenlijst de rapportcijfers vermeld. Op basis van de rapportcijfers is een profielscore verkregen. (Zie de vorige paragraaf voor een nadere omschrijving hiervan.) In de grafiek worden 'significante' verschillen aangeduid met een of twee asterisken (\*).

**Geen verschillen in beoordeling**

De mening van de ouders wijkt voor beide peilingen op geen van de negen onderwerpen sterk van elkaar af. Hieronder worden de belangrijkste verbeteringen en verslechtingen ten op zichte van de vorige meting in tabelvorm gepresenteerd. Er geldt: hoe kleiner de p-waarde, des te zekerder we er van mogen zijn dat er sprake is van een verbetering of verslechtering ten opzichte van de vorige peiling..

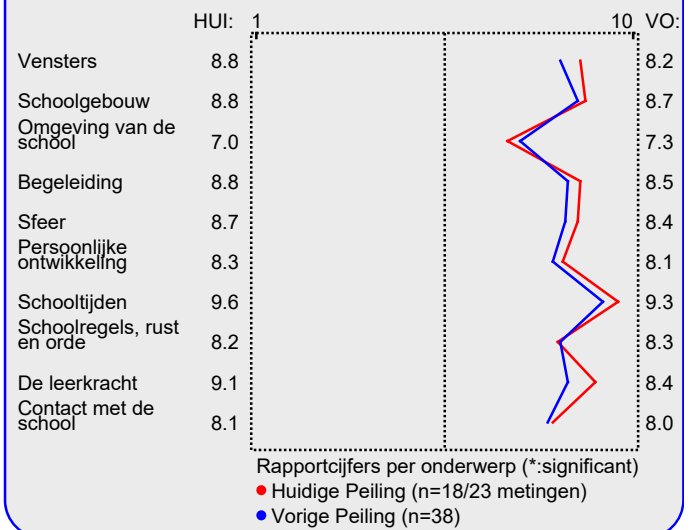
Significante verbeteringen:	
1.	contact met medewerkers (p=0.03)
2.	vakbekwaamheid leerkrachten (algemeen) (p=0.04)
3.	veiligheid op school (p=0.05)
4.	plezier in schoolgaan (p=0.05)
5.	vakbekwaamheid leerkracht/ individueel (p=0.07)
6.	inzet en motivatie leerkracht (p=0.08)
7.	leereffect (p=0.09)

Ten opzichte van de vorige peiling zijn geen significante verslechtingen geconstateerd.

Uitgedrukt in een algemeen rapportcijfer zijn de ouders nu over het algemeen meer tevreden dan vroeger.

Het gemiddelde rapportcijfer dat de ouders/ verzorgers nu aan de school van hun kind geven is 8.2. Bij de vorige peiling gaven zij gemiddeld een 7.4. Dit verschil in waardering is significant (p=0.03).

**Vergelijking met vorige peiling**



**Intermezzo: Hoe relevant is 'significant'?**

Een significant verschil geeft aan dat mag worden aangenomen dat twee scores zeer waarschijnlijk van elkaar verschillen. Of dat verschil 'groot' genoeg is, is ter beoordeling van de beleidsmakers.

Mate van (on)tevredenheid van individuele ouders

In het voorgaande werd ingezoomd op de afzonderlijke vragen uit de basisvragenlijst. Hierbij werd steeds per vraag of onderwerp beschreven welk percentage van de ouders daarmee tevreden of ontevreden is. Een overzicht van deze pluspunten en kritiekpunten (aandachtspunten) wordt op de laatste pagina van deze samenvatting gegeven.

In deze paragraaf analyseren we de antwoordpatronen van de individuele ouders en wordt bekeken of er mogelijk een of enkele ouders zijn die relatief veel kritiekpunten hebben.

In de grafiek wordt elke individuele respondent afgebeeld met een rood of groen blokje of staaf.

In de grote grafiek staan de ouders die 'een beetje' of 'zeer' ontevreden zijn over het aantal genoemde onderwerpen. Er geldt: hoe meer een respondent (blokje) naar links staat, des te meer kritiekpunten men heeft.

In de kleine grafiek wordt alleen naar de extreme oordelen gekeken: naar het aantal keren dat een respondent 'zeer' tevreden is (groen) of 'zeer' ontevreden (rood). De grijze staven staan voor het aantal ouders dat geen 'extreem' oordeel gaf.

Aan dit onderzoek hebben achttien ouders en verzorgers deelgenomen. Negen ouders (50% van het totaal) hebben ten aanzien van de zesenzeventig gevraagde onderwerpen geen enkel kritiekpunt. Deze ouders staan in de grote grafiek hieronder helemaal rechts afgebeeld in de groene kolom (boven 0 genoemde kritiekpunten). Deze ouders waarderen de school gemiddeld met het rapportcijfer 8.9.

Twee ouders (11%) noemen een aandachtspunt en een ouder (6%) noemt drie aandachtspunten, enzovoort. Zo zijn er

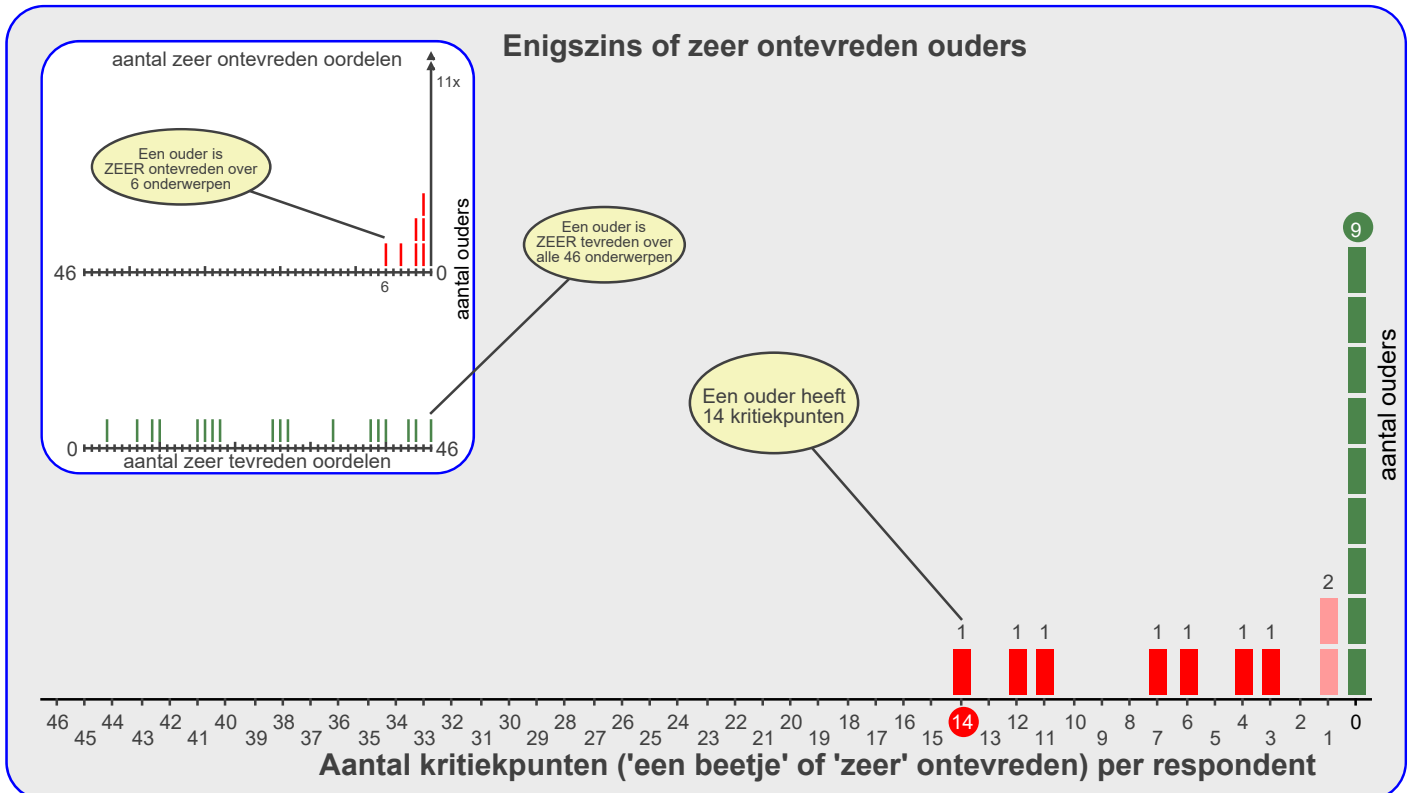
**Negen ouders (50% van het totaal) noemen geen kritiekpunten.**

bij voorbeeld geen ouders die twee of vijf aandachtspunten noemen. Ouders die over een of meer onderwerpen 'zeer' ontevreden zijn worden aangegeven met een donkerrood blokje of donkerrode staaf.

De ouders die over minstens een punt ontevreden zijn geven de school gemiddeld het rapportcijfer 7.7.

Drie ouders zijn opvallend meer ontevreden dan de overige respondenten. Zij noemen ieder elf of meer kritiekpunten. Het grootste aantal kritiekpunten dat genoemd wordt is veertien.

De ouders en verzorgers zijn ontevreden over gemiddeld 3.3 van de zesenzeventig gevraagde onderwerpen. Zeven ouders (39%) zijn over een of meer onderwerpen 'zeer' ontevreden (zie de rode balkjes in de kleine grafiek). Elf ouders geven geen enkel 'zeer' negatief oordeel (grijze staaf).





**Beleid**

In het voorgaande is beschreven welke aspecten van het onderwijs de ouders en verzorgers van leerlingen van onze school het belangrijkste vinden (pagina 1). Daarnaast is gemeten hoe tevreden zij zijn over deze onderwerpen (de rapportcijfers op pagina 3).

Als de ouders en verzorgers over belangrijke onderwerpen zeer tevreden zijn (meer tevreden dan gemiddeld) dan kan de school zich op die onderwerpen profileren. Als zij echter over belangrijke onderwerpen niet zo tevreden zijn dan is zo'n onderwerp een aandachtspunt voor beleid. In de grafiek op deze pagina worden de negen onderwerpen afgebeeld naar de mate waarin ze belangrijk worden gevonden en de mate waarin de ouders en verzorgers er tevreden over zijn.

De school kan zich profileren op negen aspecten, te weten: 'Schoolgebouw', 'Omgeving van de school', 'Begeleiding', 'Sfeer', 'Persoonlijke ontwikkeling', 'Schooltijden', 'Schoolregels, rust en orde', 'De leerkracht' en 'Contact met de school'.

Uit dit onderzoek blijken geen bijzonder belangrijke aandachtspunten voor beleid voor onze school.

Ten opzichte van de vorige peiling zijn twee nieuwe punten voor profilering geconstateerd.

Twee nieuwe punten voor profilering zijn: 'Schoolgebouw' en 'Schooltijden'.

*In de grafiek hieronder worden de tevredenheidsscores en de mate van belangrijkheid afgedrukt. Het belangrijkste deel van de grafiek is uitvergroot. De beide grijze lijnen geven het midden van de grafiek aan. De rode lijnen markeren de grenswaarden. In het gebied rechtsboven (meer belangrijk/meer tevreden) staan de onderwerpen waarop de school zich kan profileren. In het gebied rechtsonder (meer belangrijk/minder tevreden) staan de aandachtspunten voor beleid. De lichtgrijze punten representeren de scores van de vorige meting. Deze zijn door middel van een stippellijn met de huidige scores verbonden.*

**Satisfactie-Prioriteiten matrix**

De nummers in de puntenwolk verwijzen naar de onderstaande onderwerpen:

- 1. ● Schoolgebouw
- 2. ● Omgeving van de school
- 3. ● Begeleiding
- 4. ● Sfeer
- 5. ● Persoonlijke ontwikkeling
- 6. ● Schooltijden
- 7. ● Schoolregels, rust en orde
- 8. ● De leerkracht
- 9. ● Contact met de school



## Conclusie

Tenslotte volgt in de vorm van een tabel een overzicht van de belangrijkste plus- en minpunten van onze school.

In de onderstaande tabel wordt onder 'pluspunten' een overzicht gegeven van de onderwerpen waarop de school door zeer veel ouders positief gewaardeerd wordt. Tussen haak-

jes staat het percentage ouders vermeld dat 'tevreden' over het desbetreffende onderwerp is. Daarnaast wordt een overzicht gegeven van de punten waarop veel ouders ontevreden waren, met daar achter het percentage ontevredenen.

Pluspunten van onze school:	Kritiekpunten op onze school:
1. <i>plezier in schoolgaan (100%)</i>	<i>kennis van de anti-pest coördinator (33%)</i>
2. <i>veiligheid op school (100%)</i>	<i>speelmogelijkheden op het plein (28%)</i>
3. <i>contact met medewerkers (100%)</i>	<i>informatievoorziening over het kind (22%)</i>
4. <i>leereffect (100%)</i>	<i>de veiligheid rondom de school? (22%)</i>
5. <i>vakbekwaamheid leerkrachten (algemeen) (100%)</i>	<i>uitdaging (17%)</i>
6. <i>omgang leerkracht met de leerlingen (100%)</i>	<i>veiligheid op het plein (17%)</i>
7. <i>aandacht voor gymnastiek en bewegen (100%)</i>	<i>aandacht voor taal (17%)</i>
8. <i>vakbekwaamheid leerkracht/ individueel (96% van r</i>	<i>duidelijkheid schoolbeleid rond pesten (17%)</i>
9. <i>inzet en motivatie leerkracht (96% van reacties)</i>	<i>mate waarin ouders gehoord worden (17%)</i>
10. <i>opvoedkundige aanpak (94%)</i>	-
11. <i>schoolgebouw (94%)</i>	-
12. <i>de begeleiding van leerlingen? (94%)</i>	-
13. <i>gepersonaliseerd leren (94%)</i>	-
14. <i>groei in ontwikkeling van het kind (94%)</i>	-
15. <i>aandacht soc.-emot. ontwikkeling (94%)</i>	-
16. <i>bijdrage school aan vorming (94%)</i>	-
17. <i>contact met de leerkracht (92% van reacties)</i>	-
18. <i>aansluiting op niveau (89%)</i>	-
19. <i>informatievoorziening over de school (89%)</i>	-
20. <i>sfeer in de klas (89%)</i>	-
21. <i>omgang van de kinderen onderling (89%)</i>	-
22. <i>aandacht voor normen en waarden (89%)</i>	-
23. <i>aandacht voor extra activiteiten (89%)</i>	-
24. <i>huidige schooltijden (89%)</i>	-
25. <i>hantering regels door medewerkers (89%)</i>	-